



Charita Vsetín

24. 9. 2015



Schweizerische Eidgenossenschaft
Confederazione suisse
Confederazione Svizzera
Confederaziun svizra

PROGRAM ŠVÝCARSKO – ČESKÉ SPOLUPRÁCE



Historie a území působnosti

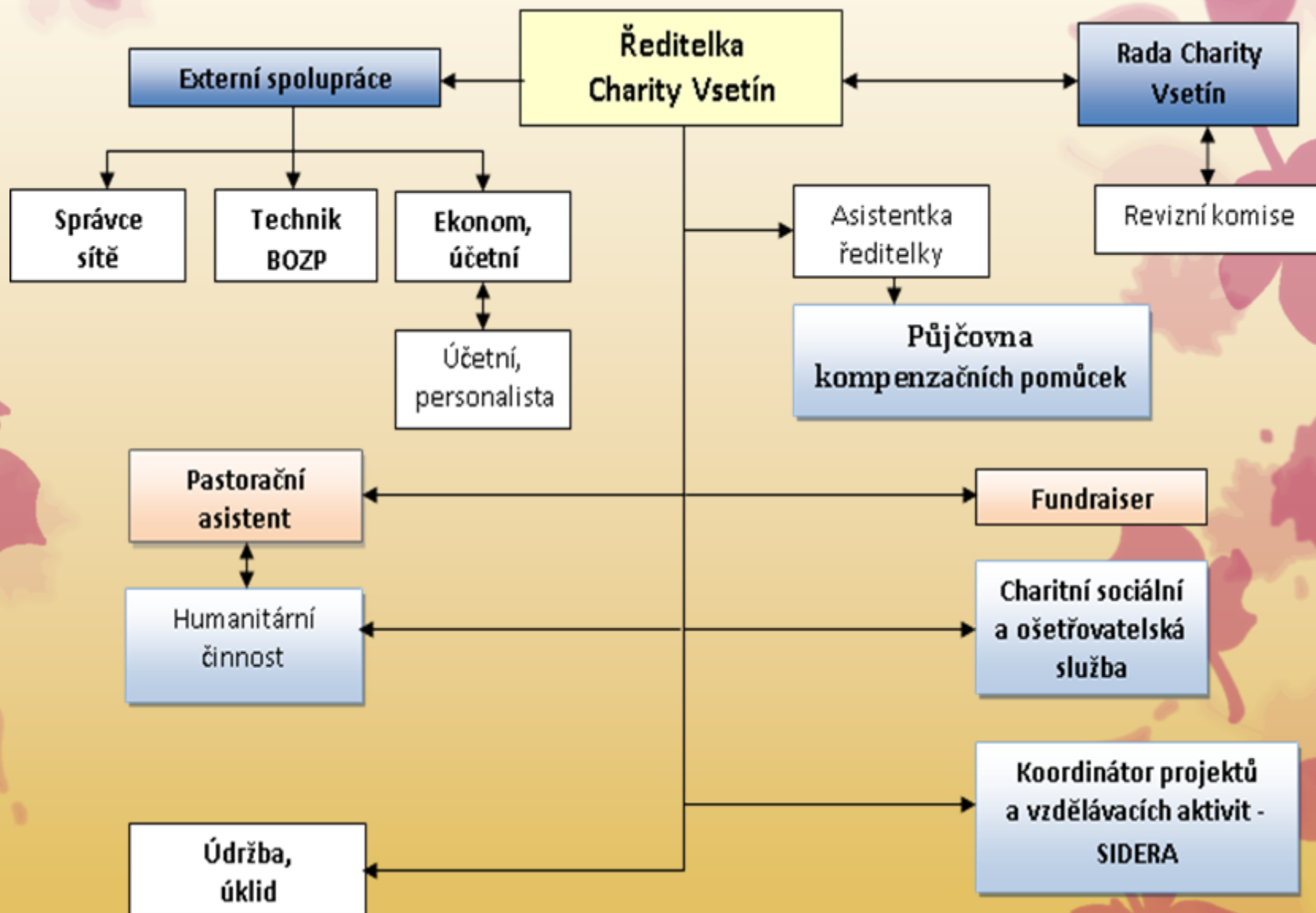
- **Trvání činnosti:** od 1. 7. 1992 – zřizovací dekret CZ – 36/93.

- **Území působnosti:**

Město Vsetín a 25 přilehlých obcí o celkové rozloze 38 000 ha:

Bystřička, Francova Lhota, Horní Lideč, Hošťálková,
Jablůnka, Janová, Kateřince, Lačnov, Leskovec, Lhota u
Vsetína, Lidečko, Liptál, Lužná, Mikulůvka, Oznice,
Pozděchov, Prlov, Pržno, Ratiboř, Růžďka, Seninka,
Střelná, Ústí u Vsetína, Valašská Polanka, Valašská
Senice.

Organizační struktura Charity Vsetín



Charitní ošetrovatelská služba

Vrchní sestra: **Bc. Daniela Maňáková**

- **Charitní ošetrovatelská služba zprostředkovává klientům odbornou zdravotní péči.**
- **Ošetření pacienta je prováděno formou návštěvní služby na základě indikace praktického lékaře nebo tuto péči mohou krátkodobě indikovat nemocniční lékaři.**
- **Domácí péče je hrazena zdravotními pojišťovnami.**
- **S pojišťovnami sice nemáme nasmlouván signální kód, ale domácí hospicovou péči poskytujeme.**



Charitní pečovatelská služba

Vedoucí služby: Pavlína Žažová

- **Charitní pečovatelská služba nabízí pomoc lidem, kteří mají sníženou soběstačnost z důvodu věku, chronického onemocnění nebo zdravotního postižení a rodinám s dětmi, jejichž situace vyžaduje pomoc jiné fyzické osoby.**
- **Cílem charitní pečovatelské služby je na prvním místě udržení uživatele v jeho vlastním sociálním prostředí, zachování životního stylu, soběstačnosti a aktivity.**



Půjčovna kompenzačních pomůcek

- Charita Vsetín provozuje půjčovnu kompenzačních pomůcek.
- Pomůcky zapůjčujeme uživatelům našich služeb domácí péče (ošetřovatelská služba, pečovatelská služba, osobní asistence) nebo individuálně dle domluvy.
- Pomůcky se zapůjčují na dobu nezbytně nutnou, nejdéle však na tři měsíce. Pomůcky jsou průběžně obnovovány dle možností a poptávky.



Osobní asistenční služba

Vedoucí: Jana Bartoňová

- Posláním Osobní asistenční služby je umožnit osobám se sníženou soběstačností z důvodu zdravotního postižení či věku vést běžný život ve svém domácím a přirozeném prostředí.
- S podporou a pomocí osobního asistenta si zachovat soběstačnost, zvládat domácnost, běžné denní činnosti a aktivity.



Denní stacionář pro seniory

Vedoucí: je vypsáno výběrové řízení

- **Denní stacionář pro seniory je ambulantní sociální služba.**
- **Je určena seniorům od 65 let, kteří chtějí aktivně trávit svůj volný čas i lidem, kteří jsou v důsledku dlouhodobě nepříznivého zdravotního stavu závislí na pomoci jiné fyzické osoby.**
- **Služba podporuje zachování soběstačnosti, pocitu vlastní hodnoty a důstojnosti a umožňuje seniorům pobyt a aktivity v kolektivu v bezpečném prostředí.**



Nízkoprahové zařízení pro děti a mládež ZRNKO

Vedoucí: Mgr. Veronika Zimková

- Nízkoprahové zařízení pro děti a mládež ZRNKO poskytuje sociální služby dětem a mládeži ve věku 6 – 18 let, které se ocitly v nepříznivé a obtížné sociální situaci nebo jsou touto situací ohroženy.



Mimoškolní příprava Sidera

Vedoucí služby: Mgr. Mária Mudráková
– pedagogický pracovník

- Mimoškolní příprava SIDERA principiálně navazuje na projekt s názvem „Vzdělání – cesta k úspěchu“ financovaný z ESF, konkrétně z grantového programu OP VK, který byl ukončen ke dni 28. 2. 2013.
- Mimoškolní příprava SIDERA pokračuje ve dvou klíčových aktivitách projektu, tj. pravidelná a systematická mimoškolní příprava a realizace vzdělávacích modulů. Pomáhá dětem ze sociálně znevýhodněného prostředí zvládat jejich školní povinnosti a úspěšně dokončit povinnou docházku na základní škole běžného typu.



CAMINO

sociální rehabilitace

Vedoucí služby: Mgr. Zdeňka Chytilová, DiS

- **Služba sociální rehabilitace pro lidi s duševním onemocněním poskytuje terénní a ambulantní službu v ORP Vsetín.**
- **S klienty pracujeme individuálně i v rámci skupinových aktivit a to jak v prostorách služby, tak v běžném prostředí.**
- **Poskytujeme důležitý prostor pro setkávání a pěstování mezilidských vztahů, nabízíme různé programy zaměřené na rozvoj dovedností a zvládnání života s nemocí (např. trénink kognitivních funkcí, canisterapie, angličtina, vaření, nordic walking, kreativní dílna).**



Další důležití spolupracovníci CHV

Fundraiser

jeho hlavní činností je vyhledávat a aktivně oslovovat potencionální dárce a zajišťovat tak vícezdrojové financování organizace

Pastorační asistent

- mezi jeho hlavní úkoly patří podpora individuálního i duchovního rozvoje spolupracovníka či klienta/uživatele, který o setkání požádá
- spolupráce s farnostmi v jednotlivých oblastech charitní péče, organizace poutních charitních zájezdů či duchovních obnov pro zaměstnance
- setkávání se s dobrovolníky, pomoc při realizaci humanitárních a dobrovolnických aktivit – TKS, Postní almužna

Tříkrálová sbírka 2015

TŘÍKRÁLOVÁ SBÍRKA je charitativní dobrovolnickou akcí, která se již od roku 2000 pravidelně koná prostřednictvím Charity ČR na celém území naší republiky a která navazuje na starodávnou tradici koledování na svátek Tří králů.

Výtěžek této sbírky je určen především na pomoc lidem v těžkých životních situacích, handicapovaným, seniorům, matkám s dětmi v tísní a dalším sociálně potřebným skupinám lidí a to především v regionu, kde se sbírka koná.

Část finančních prostředků je také určena na humanitární pomoc u nás i v zahraničí, zejména při nenadálých událostech a živelných pohromách.



Záměry využití výtěžku TKS 2015

- Přímá sociální výpomoc rodinám a jednotlivcům v tíživé životní a sociální situaci
- Podpora volnočasových aktivit u dětí navštěvujících NZDM Zrnko
- Zakoupení většího vozidla pro CHPS k dovozu obědů a převozu kompenzačních pomůcek uživatelům
- Dovybavení DSS pomůckami pro uživatele k jejich rozvoji
- Dovybavení nových prostor sociální rehabilitace ve Valašských Kloboukách

Postní almužna 2015



**Postní almužna navazuje na starobylou tradici
odepření
si určitých věcí ve prospěch strádajících lidí ve svém
okolí.**

Využití výtěžku PA 2015

- **Využití PA koresponduje s prioritami uvedenými na kasičkách:**
 - osobám se zdravotním postižením
 - pomoc rodinám a matkám s dětmi
 - osobám a rodinám v těžkých životních situacích
 - dle rozhodnutí Charity



**DĚKUJI
VÁM
ZA POZORNOST**